



RAPORT Z WARSZTATU DIAGNOSTYCZNEGO Z INTERESARIUSZAMI PROCESU REWITALIZACJI GMINY OCHOTNICA DOLNA - spotkanie dla mieszkańców sołectwa Ochotnica Dolna

1. Podstawowe informacje o spotkaniu

TYTUŁ/TEMAT spotkania	Spotkanie z mieszkańcami sołectwa Ochotnica Dolna w ramach warsztatów diagnostycznych i konsultacji społecznych wstępnie wyznaczonego obszaru zdegradowanego i rewitalizacji
W ramach projektu	Opracowanie Programu Rewitalizacji Gminy Ochotnica Dolna na lata 2016-2022
Data spotkania	4 stycznia 2017 r., godz. 14:00 – 17:00
Miejsce spotkania	Wiejski Ośrodek Kultury – os. Dłubacze 173B, Ochotnica Dolna
Uczestnicy/ki	Interesariusze procesu rewitalizacji, w tym mieszkańcy sołectwa Ochotnica Dolna
Moderator/ka	Ekspertki FRDL MISTiA: <ul style="list-style-type: none">• Lidia Klimas – Z-ca Dyrektora MISTiA ds. Doradztwa i Rozwoju• Maria Piątkowska – Konsultant w Zespole ds. Doradztwa i Rozwoju
Inne obecne osoby	Przedstawiciele Urzędu Gminy Ochotnica Dolna: <ul style="list-style-type: none">• Stanisław Jurkowski – Wójt Gminy• Elżbieta Polczyk – Zastępca Wójta Gminy• Tadeusz Kudłacz• Jakub Osman
Cele	<ol style="list-style-type: none">1. Zapoznanie mieszkańców z kluczowymi założeniami związanymi z procesem rewitalizacji, w kontekście ustawy o rewitalizacji,2. Przedstawienie danych diagnostycznych dla gminy Ochotnica Dolna w ujęciu benchmarkingowym (w oparciu o statystykę publiczną),3. Prezentacja metodologii prac i wyników analizy wskaźnikowej dla gminy Ochotnica Dolna - prezentacja wstępnie wyznaczonych obszarów problemowych (analiza wskaźnikowa, przestrzenna-mapy),4. Zebranie dodatkowych informacji nt. problemów, które nie pojawiły się bezpośrednio w analizie wskaźnikowej (a są istotne dla tego obszaru).
Metoda	Warsztat diagnostyczny z mapami
Autor/ka raportu	Maria Piątkowska



2. PRZEBIEG SPOTKANIA ORAZ JEGO UCZESTNICZY

Warsztat diagnostyczny składał się z trzech części:

1) W pierwszej części, uczestnicy warsztatu zostali wprowadzeni w temat rewitalizacji – przedstawione zostały kluczowe elementy tego procesu i wytyczne do jego prowadzenia wynikające z Ustawy o rewitalizacji, jako kontekst prac związanych z:

- wyznaczeniem obszaru zdegradowanego i rewitalizacji
- opracowaniem Gminnego Programu Rewitalizacji, w tym roli partycypacji społecznej w procesie.

Następnie zaprezentowano obraz Gminy Ochotnica Dolna w danych statystycznych (w ujęciu dynamicznym i porównawczym) w oparciu o statystykę publiczną, w tym BDL GUS, OKE, MRPiPS.

2) W drugiej części zaprezentowano:

- Metodologię prac związaną z wyznaczeniem obszaru zdegradowanego (w tym propozycję wskaźników cząstkowych i wskaźnik zintegrowany)
- Wstępne wyniki analiz przestrzennych dla Gminy, dokonanych w oparciu o zebrane przez Gminę dane - wizualizacja na mapach analiz wskaźnikowych (dane zaprezentowane przestrzennie).

3) Praca warsztatowa z mapami

W pierwszej części pracy warsztatowej uczestnicy ponownie zostali zapoznani z granicami wstępnie wyznaczonych terenów zdegradowanych i rewitalizacji. Mieszkańcy zgłaszali swoje propozycje i uwagi, które zostały zaprezentowane w części 3.

Następnie mieszkańcy podzieleni zostali na dwie grupy, w których pracowali przy użyciu map. Pierwsza grupa zaznaczała na nich miejsca sprzyjające mieszkańcom – ich spotkaniom, aktywności i integracji. Druga – miejsca niesprzyjające tym zjawiskom. Następnie grupy wymieniły się efektami swoich prac i uzupełniały po sobie obie listy. Efekty tej pracy zaprezentowane zostały w tabeli poniżej. Pod koniec części warsztatowej każda grupa prezentowała efekty swoich prac.

Moderatorki spotkania podziękowały uczestnikom warsztatów za aktywny udział oraz zaprosiły ich do angażowania się w prace w kolejnych etapach prac nad rewitalizacją, w tym do wypełniania ankiet w ramach prowadzonych badań społecznych.

PODOBSZAR	MIEJSCA SPRZYJAJĄCE MIESZKAŃCOM	MIEJSCA NIESPRZYJAJĄCE INTEGRACJI MIESZKAŃCÓW
podobszar nr 2 Skrodne	-	-
podobszar nr 3 Chryczyki	<ul style="list-style-type: none">• droga osiedlowa, po której spacerują mieszkańcy i jeżdżą rowerzyści	<ul style="list-style-type: none">• brak połączenia ścieżką spacerową z osiedlem Chryczyki• dzikie wysypisko śmieci• miejsce, w których mieszkańcy nadużywają alkohol
podobszar nr 4 Niżni Gronik	-	<ul style="list-style-type: none">• brak miejsca spotkań dla młodych ludzi• zła infrastruktura drogowa• miejsce częstego występowania wypadków samochodowych
podobszar nr 7	<ul style="list-style-type: none">• kaplica na osiedlu Młynne• Niepubliczna Szkoła Podstawowa na osiedlu Młynne• plac zabaw na osiedlu Młynne• stowarzyszenie na osiedlu Młynne• miejsce ewentualnego zagospodarowania terenu na rzecz	<ul style="list-style-type: none">• most Młynne – miejsce niebezpieczne (miejsce spotkań „szemranego towarzystwa”)• miejsce częstego występowania wypadków samochodowych• brak chodników i ścieżek rowerowych

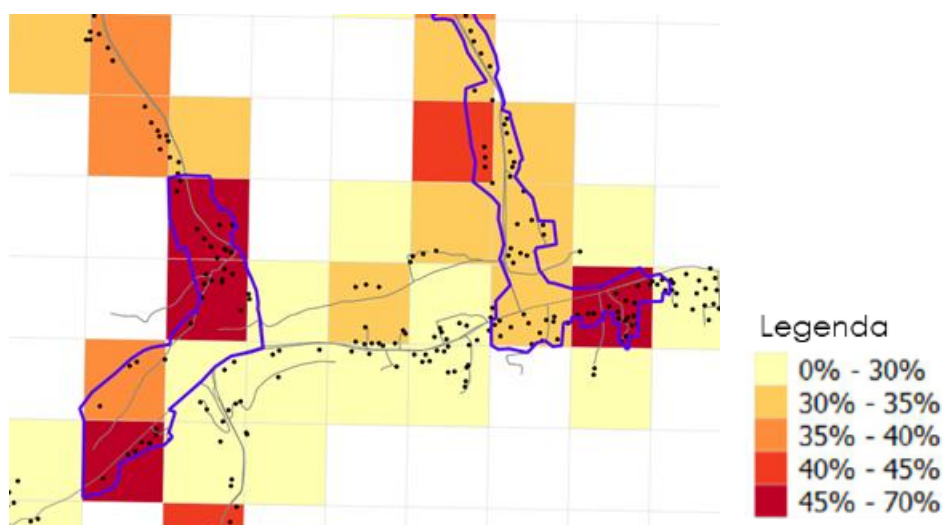
	mieszkańców np. park, biblioteka, plac rekreacji <ul style="list-style-type: none"> • ścieżka rowerowa wzdłuż rzeki • plac targowy • centrum miejscowości - Urząd Gminy, sklepy, GOPS, poczta, parking 	
--	---	--

3. NAJWAŻNIEJSZE OPINIE I UWAGI, WNIESIONE PRZEZ UCZESTNIKÓW SPOTKANIA

W trakcie dyskusji, po prezentacji metodologii prac związanych z wyznaczeniem obszaru zdegradowanego i rewitalizacji oraz wyników analiz przestrzennych dla Gminy, uczestnicy spotkania wnieśli następujące uwagi:

- 1) sugestia połączenia podobszarów 3 z 7 przy jednoczesnym pomniejszeniu podobszaru 7 (Młynne) od północy (w razie przekroczenia liczby mieszkańców obszaru rewitalizacji powyżej 30% i/lub przekroczenia terenu Gminy objętej obszarem rewitalizacji powyżej 20%). Równocześnie, przy braku możliwości uwzględnienia powyższego postulat, mieszkańcy zaproponowali, poszerzenie południowej części podobszaru nr 7 na zachód (ponad drogą) tak, aby włączyć obszary istotnie sprzyjające integracji mieszkańców, na których gmina może prowadzić w przyszłości działania rewitalizacyjne (istnieją tam potencjały).

Kwestia ta została zweryfikowana przez ekspertów do spraw analiz przestrzennych, w kontekście koncentracji problemów na proponowanych obszarach (w 5 analizowanych sferach: społecznej, gospodarczej, przestrzenno-funkcjonalnej, technicznej i środowiskowej). Dodatkowe analizy wykazały, że połączenie podobszarów 3 i 7 nie jest możliwe, gdyż pomiędzy nimi występuje niska wartość wskaźników (zaprezentowanych na mapie poniżej):



Wielkość wskaźnika syntetycznego w obszarze Gminy Ochoćnica Dolna

Jednakże, poszerzenie podobszaru nr 7 na zachód ponad drogą jest możliwe, gdyż spełnione są brzegowe warunki przyjęte dla wyznaczania obszarów rewitalizacji. Postulat ten został zatem uwzględniony w procesie wyznaczania obszaru rewitalizacji, bez konieczności pomniejszenia podobszaru rewitalizacji.

- 2) W kontekście podobszaru nr 4 mieszkańcy zwrócili uwagę na nieadekwatne nazewnictwo (Niżni Gronik) – propozycja nazwania podobszaru to os. Ligasy. Postulat ten został uwzględniony.

Załączniki

- 1) Program spotkania
- 2) Lista obecności na spotkaniu (w posiadaniu Urzędu Gminy Ochoćnica Dolna)
- 3) Prezentacja przewodnia
- 4) Prezentacja diagnostyczna
- 5) Prezentacja przestrzenna