

Ochotnica Górna

SOŁECTWO OCHOTNICA GÓRNA

[Geografia](#)

[Geologia](#)

[Przyroda](#)

[Z dziejów osadnictwa](#)

[Historia, osobliwości kulturowe](#)

[Miejsca szczególne](#)

Geografia, Dr Piotr Sadowski.

Położona w sercu Gorców Ochotnica Górna łączy liczne przysiółki wciśnięte w doliny potoków: Furcówki, Forędówki (źródłowe potoki rzeki Ochotnicy), Jaszczka i Jamnego lub rozsiane wysoko na gorczańskich stokach. Pas zabudowy sięga tu od 550 do niemal 1000 m n.p.m. Otaczające szczyty Kiczory (1282 m n.p.m.), Jaworzyny (1288 m n.p.m.) i Przysłopu (1165 m n.p.m.) od północy, oraz grzbiet pasma Lubania z Runkiem (1105 m n.p.m.) od południa, stanowią obrzeżenia doliny Ochotnicy. Jej źródłkowe partie zamyka od południowego zachodu obniżenie grzbietu górskiego z Przełęczą Knurowską (846 m n.p.m.). Głębokie, wąskie doliny i duże różnice wysokości nadają tej części Karpat niepowtarzalny krajobraz. Średnie roczne temperatury powietrza kształtują się na poziomie od +4°C na szczytach gór do +6°C w dnach dolin. Roczne sumy opadów sięgają 1000 mm. Stoki gór są gęsto zalesione, jednak w sąsiedztwie wierzchołw znajdują się liczne polany pasterskie. Ze względu na stromizny, ubogie gleby brunatne i trudne warunki klimatyczne, użytki rolne (najczęściej pastwiska) znajdują się blisko dna dolin, które są jedynymi osiami komunikacyjnymi. Przez siodło Przełęczy Knurowskiej przechodzi droga, stanowiąca inżynierski i krajobrazowy unikat w skali całych Beskidów.



[Do góry](#)

Całość sołectwa Ochotnica Górna budują utwory fliszu karpackiego należące do strefy krynickiej płaszczowiny magurskiej. Pod pojęciem fliszu rozumiemy naprzemianległe zespoły piaskowców, łupków ilastych, niekiedy zlepieńców, powstałe w środowisku morskim a następnie sfałdowane. Większe zespoły struktur fałdowych fliszu silnie nachylonych i nasuniętych na swe przedpole, zwiemy płaszczowinami. W obrębie Ochotnicy Górnej występują piaskowcowo-łupkowe utwory starszej formacji szczawnickiej (paleogen, ok. 60 mln. lat temu), wykształconej między innymi jako ogniwo piaskowców ze Szczawiny oraz młodszej formacji magurskiej (eocen ok. 55-34 mln. lat temu), wśród której głównym elementem jest ogniwo gruboławicowych piaskowców z Piwnicznej (eocen dolny, ok. 50 mln. lat temu). Główną osobliwością geologiczną sołectwa są doliny potoków Jamne i Jaszce, obfitujące w liczne odsłonięcia różnego typu osadów fliszowych. Możemy w nich zaobserwować charakterystyczne cechy fliszu piaskowcowego, piaskowcowo-łupkowego i łupkowego. Występowanie obok siebie zespołu skał twardych odpornych na wietrzenie piaskowców i miękkich łupków ilastych urozmaica morfologię. W dolinach tych potoków obserwujemy także przeobrażenia stoków przez różnowiekowe procesy osuwiskowe.

[Do góry](#)

Przyroda, mgr inż. Marek Kurzeja.

Szczególnymi walorami przyrodniczymi i krajobrazowymi wyróżniają się powszechne w tej okolicy, rozległe



polany reglowe. Są zbiorowiskami półnaturalnymi, powstałymi w wyniku kilkusetletniej gospodarki pasterskiej. Występuje na nich większość wysokogórskich gatunków gorczańskich roślin, takich jak: omieg górski, jaskier platanolistny, urdzik karpacki, pięciornik złoty i wiechlina alpejska w formie żyworodnej. Wyjątkowo pięknym zbiorowiskiem, które można tu spotkać, jest tzw. zespół łąki mietlicowo-mieczykowej, powszechnie występujący w bezpośrednim otoczeniu wsi oraz w całym piętrze regla dolnego. Nazwa pochodzi od dwóch charakterystycznych dla niego gatunków: mietlicy pospolitej wysokiej, bujnie rosnącej trawy oraz od mietczyka dachówkowatego, rzadkiego, gatunku z rodziny kosaćcowatych, o intensywnie różowych kwiatach. W zespole tym spotkamy także piękne gatunki storczyków jak: storczyca kulista, podkolan biały czy gółka długoostrogowa. Na północno-zachodnim grzbiecie pobliskiego Runka, na wys. ok.700-750 m, leżą dwa niewielkie jeziora typu wannowego. Zasilane są głównie przez wody opadowe. W niżej usytuowanym Jezioroku Iwanowskim wykształciła się typowa roślinność bagienna z torfowcami oraz dominującym skrzypem olbrzymim. Spotkamy tu także kilka gatunków ważek różnoskrzydłych, z których do największych należy żagnica okazała i sitowa. Nieco wyżej położone jest Jezioro Zawadowskie, które tylko w okresie wiosennym bywa wypełnione wodą.

[Do góry](#)

Z dziejów osadnictwa, Zdzisław Błachut, dr inż. arch. Krzysztof Wielgus.

W roku 1416 wieś o pierwotnej nazwie Ochodnicza (od staropolskiego ochodnik, czyli obejście) otrzymała przywilej lokacyjny z rąk króla Władysława Jagiełły. Nazwa Ochotnica, w dzisiejszym brzmieniu, pojawia się w połowie XVI wieku, w momencie powstawania sąsiedniej wsi, której tradycję dziedziczy właśnie sołectwo Ochotnica Górna. Wieś ta, założona przez sołtysa Walentego Ochotnickiego, nazywała się początkowo Babieniec. W języku serbskim oznacza to hałą wypasową, co wskazuje, że już wcześniej były tu wołoskie pastwiska. Dawna nazwa dotrwała do dziś jedynie w określeniu jednego ze szczytów i otaczających go polan, jako Wierch Babieniec. Stare pieśni, śpiewane do dziś w Ochotnicy Górnej, potwierdzają wołoski rodowód tegoż miejsca. Na Wierchu Babieniec występowało niegdyś

rzadkie i archaiczne zjawisko budowania szałasów z kamienia, przyniesione przez Wołochów z obszaru Bałkanów. W XVIII w., z powodu napływu osadników polskich, Wołosi i Rusini stanowili już w Ochotnicy mniejszość. Tradycyjnymi zajęciami ludności pozostało nadal pasterstwo i eksploatacja lasu oraz rolnictwo, w tym uprawa lnu, którego obróbka oraz tkactwo stało się wręcz znakiem tożsamości Ochotnicy Górnej. W 1910 r. powstała tu parafia, utrwalając



odrębność wsi. Ochotnica Górna zachowuje do dziś najbardziej góralski charakter w obrębie całej gminy, ciągnąc ku Skalnemu Podhalu, gdy np. w Ochotnicy Dolnej widoczne są silniejsze wpływy Lachów Sądeckich (typowo rolniczych mieszkańców Doliny Dunajca) i Zagórzan (mieszkańców północnych stoków Gorców, Beskidu Wyspowego i Makowskiego). Wieś do dziś zachowuje układ archaicznej łańcuchówki wołoskiej (wsi o niezbyt ścisłej zabudowie, rozciągniętej wzdłuż doliny rzecznej), z licznymi, dużymi osiedlami w dopływach oraz równie licznymi przysiółkami a nawet gospodarstwami samotniczymi, położonymi na dawnych zarębkach (miejscach pierwotnie wyrąbanych w puszczy) i na polanach.

[Do góry](#)

Historia, osobliwości kulturowe, Dawid Golik, dr inż. arch. Krzysztof Wielgus.

Los mieszkańców Ochotnicy Górnej do końca XIX wieku był bardzo ciężki, nawet na tle powszechnej biedy ówczesnych wsi góralskich. Wielu z nich, nie mając środków do życia, najmowało się do bogatszych gospodarzy lub mieszczan z Nowego Targu. Trwała emigracja, zarówno na Węgry, jak i do Ameryki. Bardzo powolna poprawa warunków życia nastąpiła dopiero w pierwszym dziesięcioleciu XX wieku, m.in. w wyniku reemigracji z USA, działalności społecznej księży i kształtującego się ruchu ludowego. Przerwała to I wojna światowa. Sytuacja niewiele zmieniła się w okresie międzywojennym, naznaczonym wielkim kryzysem ekonomicznym. Nadzieje na lepszy byt, pojawiające się pod koniec lat 30. XX w., przerwała II wojna światowa. Mimo biedy, Ochotnica stała się jedną z najbardziej patriotycznie nastawionych wsi na Podhalu. Nie znalazła tu odzewu próba zjednania sobie górali przez niemieckiego okupanta, w ramach tzw. „Goralenvolk”. Wieś stała się ostoją działań partyzanckich. Od wiosny 1944 r. do stycznia 1945 r. we wsi kwaterował tu jeden

z najsilniejszych oddziałów Armii Krajowej, IV batalion 1 Pułku Strzelców Podhalańskich AK, dowodzony przez kpt. Juliana Zapałę „Lamparta”. W dniach 18-20 października 1944 r. stoczył on serię potyczek z oddziałami niemieckimi, które dążyły do likwidacji partyzanckiego obozu, mieszczącego się wówczas w osiedlu Skałka. Walki te przeszły do historii pod nazwą „Bitwy Ochotnickiej”.

18 grudnia 1944 r. w dolinie potoku Jaszczce, pod przełęczą Pańska Przechybka, rozbił się amerykański bombowiec B-24 J Liberatora numerze 24-51714 i nazwie własnej „California Rocket”. Żołnierzom AK i mieszkańcom Ochotnicy udało się uratować 9 z 10 członków załogi samolotu. Nigdy nie odnaleziono dowódcy maszyny, por. Williama Beimbrinka.

Od 1945 r. wieś stanowiła silny ośrodek wspierający antykomunistyczne podziemie zbrojne. Jesienią 1946 r. w osiedlu Pod Magurką zakwaterował sztab Zgrupowania Partyzanckiego „Błyskawica” mjr. Józefa Kurasia „Ognia”, a po jego śmierci w lutym 1947 r. te same miejsca odwiedzał oddział partyzancki „Wiarusy”. W okresie tym Ochotnica Górna poniosła spore straty uderzyły w nią represje „władzy ludowej” (m.in. krwawa pacyfikacja osiedla Holina), a na jej terenie utworzono placówkę Korpusu Bezpieczeństwa Wewnętrznego.

W styczniu 1955 roku, do przysiółka Skałka, znanego z historii partyzanckiej, przybył wraz z grupą przyjaciół, ks. Karol Wojtyła, który uczynił z gospodarstwa Janczurów swą wypadową bazę narciarską. Przyszły Papież Jan Paweł II odwiedził w czasie swych wędrówek większość wysoko położonych osiedli i hal ponad Ochotnicą Górną, między innymi Studzionki.

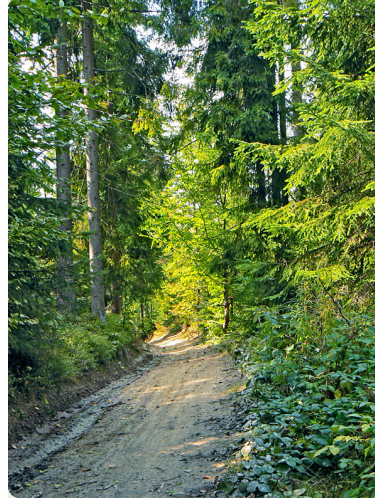
Władze PRL traktowały Ochotnicę z wielką nieufnością, zaś awans jej mieszkańców był bardzo utrudniony. Niektóre osiedla zelektryfikowano dopiero w połowie lat 70. XX wieku! Tym wyraźniejszy jest dynamiczny i zrównoważony

rozwój wsi, datujący się przełomu lat 80. i 90. XX stulecia i tym cenniejsze wielkie przywiązanie do tradycji, także u młodych i dobrze wykształconych jej mieszkańców.

[Do góry](#)

Miejsca szczególne, Dr inż. arch. Jadwiga Śródulska-Wielgus, dr inż. arch. Krzysztof Wielgus.

Ochotnica Górna jest jednym z najbardziej atrakcyjnych turystycznie sołectw na całym Podhalu. Oferuje niezwykle



spotkania z naturą i historią na dobrze wyznakowanych szlakach. Otoczenie wsi to ogromny teatr krajobrazowy, będący też historycznym zapisem pradawnej gospodarki wołoskiej. Rozległe polany w masywie Wierchu Babieńca, Magurek, Przechyby, Rokitowca, Wierchu Znaki i Skalistego Gronika, powstałe w wyniku kilkusetletniej działalności pasterskiej to równocześnie jedne z najwspanialszych punktów widokowych na Tatry i Beskidy. Miejsca te łączy przygotowywany Szlak Kultury Wołoskiej. Na polanach spotkać można jeszcze unikatowe szałas (koliby) pasterskie oraz relikty zabudowy polaniarskiej (samotniczych zagród siedliskowych, związanych z całoroczną gospodarką rolną). Najcenniejszy z nich to Kurtynowa Koliba z roku 1839 r., która zimą 1944/45 była kwaterą partyzantów kapitana „Lamparta”, a w roku 1946 antykomunistycznego oddziału mjr. Józef Kurasia „Ognia”. Klasyczną, wołoską formę ma też szałas Królczyków pod Magurką z lat 80. XIX w., skąd roztacza się jedna z najpiękniejszych panoram na pasmo Lubania. Obok szałasu przebiega ścieżka edukacyjna Gorczańskiego Parku Narodowego, nazwana imieniem por. Williama Beimbrinka. Prowadzi na przełęcz Pańska Przechybka, gdzie 18 grudnia 1944 r. rozbił się dowodzony przez niego bombowiec. O tym wydarzeniu przypomina niewielki pomnik, w kształcie przedniej sekcji kadłuba bombowca, ustawiony dokładnie w miejscu katastrofy oraz ekspozycja pt. „Lotnicze Ślady w Gorcach”, zlokalizowana w Wiejskim Ośrodku Kultury w Ochotnicy Górnej. Tamże znajduje się, ciągle rozbudowywana, ekspozycja etnograficzna. Druga, prywatna ekspozycja, założona jeszcze w latach 50 XX w. przez Zygmunta Stypę, znajduje się w osiedlu Studzionki. W dolinach Jamnego i Jaszczego spotkać można stylowe chałupy z 2 połowy XIX w. (między innymi w osiedlu Zagroniówka) oraz malownicze, drewniane domy, głównie z okresu międzywojennego, budowane już z myślą o letnikach, nawiązujące do tzw. „Stylu Zakopiańskiego”.

Cennymi zabytkami sztuki ludowej oraz zapisem miejscowej tradycji są kapliczki, połączone niegdyś specyficznym systemem ścieżek pielgrzymich, biegnących niezależnie od głównych gościńców. Ochotnicę Górną łączy z Knurówem dawna austro-węgierska, wojskowa droga górską, tzw. „Droga Knurowska”, zbudowana w latach 1907-1911, z kamiennym, łukowym mostem na Bartosówce, licznymi przepustami i mijalnikami. Jest to cenny zabytek sztuki inżynierskiej. Odcinek drogi, wyremontowany dzięki środkom Unii Europejskiej, posiada własne oznaczenia i opisy turystyczne, podobnie jak ścieżki edukacyjne Gorczańskiego Parku Narodowego oraz szlaki turystyki kulturowej: Papieski, Historii Lotnictwa oraz Historii Fortyfikacji.

[Do góry](#)